

CEL
salon, sypialnia,
biuro, kuchnia
i łazienka
na 35 m²

WIĘCEJ MIEJSCA



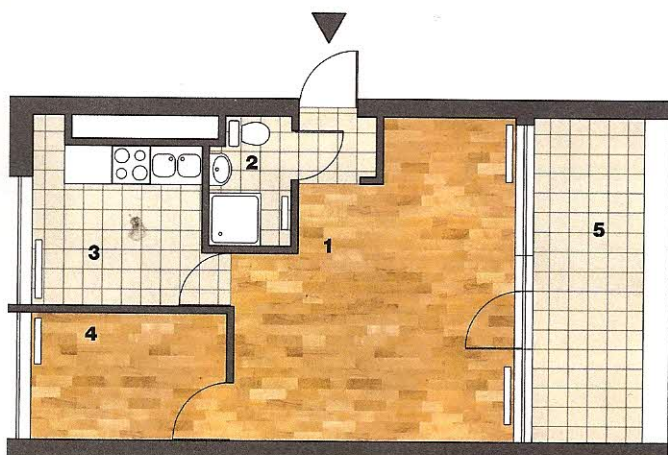
Uważasz, że w twoim mieszkaniu nie zmieszczą się dodatkowe szafy, minibiuro lub oddzielne WC? Architekci wyprowadzą cię z błędu. Udowodnią, że bez względu na metraż możesz mieszkać wygodnie i cieszyć się przestrzenią.

TEKST MATYLDA GRUMAN

Alicja Opolska
ARCHITEKT,
PROJEKTOWANIE WNĘTRZ
www.alicjaopolska.pl
tel.: 603 316 809

Propozycja

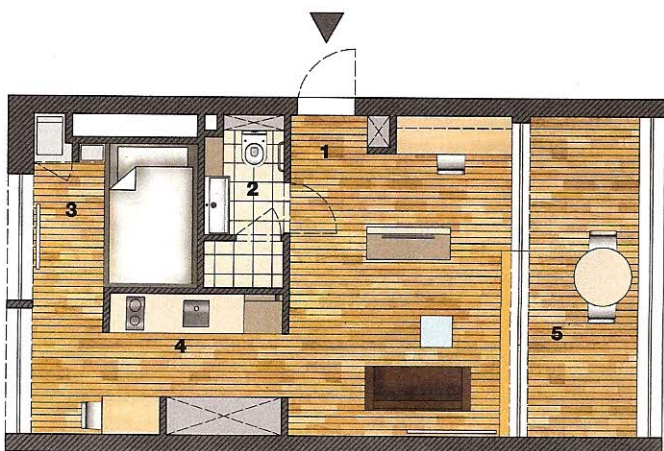
Stworzenie z trzech nieustawnych pomieszczeń (salonu, sypialni, kuchni) przestrzennego wnętrza z wydzielonymi strefami do pracy, wypoczynku, spania, gotowania.



PRZED ZMIANAMI

- | | |
|------------------------------------|-------------------------------------|
| 1. pokój (19,50 m ²) | 4. sypialnia (5,95 m ²) |
| 2. łazienka (2,41 m ²) | 5. taras (8,55 m ²) |
| 3. kuchnia (6,98 m ²) | |

Mieszkanie o powierzchni 35 m², mieszczące się na ostatnim, czwartym piętrze w bloku z lat 70. Tuż przy drzwiach wejściowych znajdowała się ciasna łazienka (o wym. 1,20x2 m). Mijając ją, wchodziło się do salonu z rzędem okien podsufitowych i pojedynczymi drzwiami tarasowymi. Po prawej stronie mieściły się kuchnia oraz wąski pokój. Właścicielowi przeszkadzał mały metraż łazienki (brakowało nawet miejsca na wygodną kabinę prysznicową). Poprosił projektantkę o stworzenie funkcjonalnego, komfortowego mieszkania, w którym mógłby pracować i spędzać wolny czas.



PO ZMIANACH

- | | |
|---|--|
| 1. salon (17,20 m ²) | 4. aneks kuchenny (7,92 m ²) |
| 2. łazienka (3,25 m ²) | 5. taras (8,55 m ²) |
| 3. aneks sypialniany (6,69 m ²) | |

W mieszkaniu wyburzono prawie wszystkie ściany, powstała otwarta przestrzeń. Jedynym zamkniętym pomieszczeniem jest powiększona łazienka. Wraz z aneksem kuchennym i sypialnianym tworzy zwarty blok-półwysep. Z lewej strony od wejścia urządzono kącik do pracy. Od strefy wypoczynkowej dzieli go wolno stojąca ścianka z TV. Taras zaadaptowano na ogród zimowy.

Zalety projektu

Funkcyjny układ mieszkania z podziałem na strefy (bez wydzielania odrębnych pomieszczeń). Zagospodarowanie nieużywanego dotąd tarasu, przez co zwiększyła się powierzchnia użytkowa mieszkania.



SALON Z ANEKSEM BIUROWYM

Nowo powstała ścianka z cegły oddziela część wypoczynkową od części do pracy. Nie zamyka całkowicie przestrzeni (sięga do 2/3 wysokości mieszkania, harmonizuje z linią okien). Od góry stabilizują ją dwie stalowe rury pełniące jednocześnie funkcję ozdobną. Od strony salonu na ścianie powieszono duży telewizor plazmowy, dostawiono szafkę na sprzęt RTV. Aby ujednolicić przestrzeń w całym mieszkaniu, na podłodze położono deskę z drewna tekowego. Rozkładana sofa zachęca do relaksu.



TARAS

Projektantka zaproponowała powiększenie drzwi tarasowych i zamienienie ich na przesuwne (są wygodniejsze w użyciu, zajmują mniej miejsca). Do mieszkania wpada teraz więcej światła, taras stał się przedłużeniem salonu – miejscem do czytania, spożywania posiłków. Dzięki szklanej zabudowie taras pełni funkcję ogrodu zimowego. Ściany pomalowano farbą wodoodporną, a podłogę pokryto tekiem (dobrze reagującym na zmiany temperatury i wilgotności powietrza).



ANEKS KUCHENNY

Ponieważ właściciel nie gotuje często, chciał, by aneks kuchenny nie zajmował dużo miejsca, był za to wyposażony w nowoczesne sprzęty, np. zabudowany ekspres do kawy, piekarnik z funkcją mikrofal. W kuchni zrezygnowano z szafek wiszących. Naprzeciwko zabudowy kuchennej znajdują się wysoka szafa z frontami z luster i mały stolik jadalniany. Aneks umieszczony jest w przejściu prowadzącym do sypialni.



ŁAZIENKA

Została powiększona niemal o metr. Mieści teraz obszerną kabinę prysznicową (w całości wyłożoną płytkami, z przeszkloną ścianą, z odpływem bezpośrednio w podłogę). Umywalka opiera się na długim blacie stanowiącym ramę dla szafek i szuflad. Podłużne lustro powiększa wnętrze. Pralkę wstawiono do szafy gospodarczej usytuowanej w niewykorzystanej do tej pory wnęce w części sypialnianej.

Warto wiedzieć

O CZYM PAMIĘTAĆ PRZED WPROWADZENIEM DUŻYCH ZMIAN?

1 Należy skonsultować się z uprawnionym architektem lub inżynierem, by określili, czy istnieją techniczne możliwości do przeprowadzenia planowanych prac. Trzeba też ustalić, które ściany są działowe, a które nośne, jakie są możliwości podłączeń do pionów sanitarnych, określić moc przyłączeniową urządzeń elektrycznych.

2 Duża ingerencja w mieszkanie to nie tylko wyburzenie i postawienie nowych ścian, ale często też wymiana instalacji sanitarnych i elektrycznych. W starych mieszkaniach dochodzą do tego nierówności podłóg i sufitów (po wyburzeniu ścian różnice mogą być kilkucentymetrowe). Należy je wyrównać.

3 Zmieniając układ pomieszczeń, szczególnie w małych mieszkaniach, warto pomyśleć nad wykorzystaniem niefunkcjonalnych dotąd wnęk i uskoków, przeznaczając je na szafy, półki, dodatkowe szafki. Pozwala to uporządkować przestrzeń i wykorzystać każdy centymetr kwadratowy.